

離子排毒通常疑問

1. 我們為何需要排毒?

為何一個健康的城市人，體內會殘留幾十種的潛在毒素呢？毒素又從何而來？答案很簡單，我們每天的飲食、呼吸的空氣及日常所用的物品，也有很多不同的毒素。如農作物的激素、化肥及農葯；食物的添加劑及防腐劑；空氣中的污染物如鉛浮粒子；日常用品中的化學物質及顏料等；塑料製品的分解物，確實嚴重危害人體的五臟六腑。加上現代人生活不規律、心理壓力高、飲食不當、排便不暢等因素，毒素的“內外夾攻”，就會嚴重影響人體的健康。現代人健康面對最大的挑戰就是如何有效地抵禦外毒和加快排出體內的內毒。

成年人平均每日需要喝 2 公升水，吃 1.2 公斤食物，這些水和食物中的營養成分被人體吸收後，剩餘的食物殘渣、防腐劑、農葯殘餘、葯物分解物、尼古丁、酒精、細菌…等，加上體內大量的代謝物(硫化氫、神經毒鹼)，組成了“體內垃圾”亦即是中醫所指的內毒。我們每天已不能避免與有害物質的接觸，人體的排毒機制亦遠遠趕不上廢物累積的速度，當毒素囤積到一定限度時，便是生病的時候。

利用負離子和電磁波刺激細胞振動，修復細胞的正常活動功能，將體內毒素分離再隨足底毛孔排出，從而達到通經活絡，氣血流通效果。

2. 離子排毒的原理

人體的體內結構中 70% 是水份，本機採用美國最新生物科技技術，根據人體基因譜的設定，利用電解的原理將水電解，通過 75000 次的震蕩頻率，透過人體的皮膚，深入毛孔進入人體體內，改變人體體內的酸鹼質，置換出長期累積在人體內部的毒素與油脂。排毒儀本身不能排出毒素，但它能恢復及強化人體細胞的自身排毒能力。人體的基本單位是細胞，細胞膜控制着細胞內外物質的交換，當細胞膜的膜電位為 -70 至 -90 MV 時，細胞內的毒素能暢順地被排出。當人體內積累大量毒素，細胞膜的膜電位升高，細胞膜的通透性下降，細胞的排毒能力下降，毒素就不能很好地從細胞內排出。排毒儀能使水產生負電位場，而人體及各種體液中含有電解質，所以人體體液是電解質溶液能夠導電的導體。當人的雙腳與排毒儀中的水接觸後，會與水等電勢，水中負電位提高後所形成的負電位場引發人體也相應地呈現負電位場，該負電位可有效刺激細胞膜上的鈉和鉀，導至離子重排，從而使細胞恢復活力和保持正常的膜電位。膜電位的恢復就恢復了細胞的排毒能力。細胞內的毒素在負電位場的作用下，通過腳底毛孔排進水中，並與水中的各種離子反應而變色 -- 排毒看得見，其效果可以通過排毒前後的血檢，尿檢及其他常規檢測方法對比判斷 -- 效果測得到。皮膚具有阻隔外界和保護人體的功能，在一定條件下，也具有與外界物質微粒滲透，轉換功能；儀器啟動後，能量極板附近將有微小氣泡出現，表示工作已經開始。這時候，實際上盆中的水就是人的體液在外的一個延續，僅僅是隔了一層皮膚。

3. 離子排毒的過程

1. 療程前最好先渴杯水
2. 雙腳需要浸在置有離子分解儀的溫水內，手指要接觸著金屬片來通電
3. 成人每次需要泡三十分鐘，六歲以上小孩每次十五分鐘
4. 當儀器開動時，盡量輕鬆地享受
5. 正常情況下，過程中應不會有任何不良反應。若有不適，應立即通知工作人員
6. 過程完畢後，應會感到輕鬆、舒緩及充實

4. 完成排毒後會有那些好處？

離子排毒可把累積在體內的毒素清除，使身體機能回復健康，活化細胞組織，提高免疫力，防止病菌入侵體內，使身心健康。

5. 使用若干次後，排出的毒廢物質減少，還需要繼續使用嗎？

排毒其實與沐浴一樣，是需要長期習慣性地去做。人體每日進食五谷雜糧，通過新陳代謝，有用的物質被吸收，同時也產生一些廢物和毒素；環境中的空氣污染、汽車廢氣、殘餘農藥和化學物質的污染，化學藥品的毒副作用、食品添加劑的應用等，對人體的干擾無處不在，所以應該長期使用，至少一年都需要徹底排毒一次。

6. 據日本醫學博士松本雅之高壓電界健康法一書報導，負電位有下列功能

人的健康血液是弱鹼性，可是不當飲食或生活壓力會讓身體酸性化，藉負電位效果來調整血液裡的鈉和鈣離子，讓酸性化的身體轉為鹼性以調整體質，使您像作森林浴，讓身心都重新振作起來。根據日本醫學報告指出 -- 負電位對多數疾病有幫助，尤其是現代人易罹患的各種慢性疾病，有卓越的效果。其主要功能如下：

功能一：促進新陳代謝，增強人體免疫力：當體內負電位增加時，因細胞膜電性物質的交流讓細胞活化，使各種營養素被細胞充分吸收，而細胞中老舊的廢物可完全排出，增進新陳代謝，廢物被排出體外，自然健康有活力。

功能二：淨化血液，預防動脈硬化：負電位可使血液中的鈣、鈉離子比例上升，加速血液弱鹼化進行，血液成弱鹼性可減少膽固醇等廢物粘在血管壁上，對預防動脈硬化、中風、心臟血管疾病皆有很大的功效。

功能三：促進酵素活性化，減輕肝臟負擔：肝臟所產生的酵素是維持生命活動不可或缺的重要物質，而酵素的活性化與否又取決於血液的酸鹼性，因負電位可以淨化血液，進而促使酵素活性化，大大減輕肝臟負擔。

功能四：促進腸胃蠕動：負電位可促進腸胃蠕動，並使腸內酵素活性化，不但可防止腸內細菌異常滋生，更可保持腸胃暢通，改善便秘、腸胃不適的困擾。

功能五：調整自律神經：自律神經是控制人體所有內臟、血管、內分泌等，使我們意志控制無關的不隨意神經，是維持生命不可缺的基本機能，所以又稱為生命神經，如此重要的神經機能會藉著吸收負電位而獲得平衡(正負交感神經達到平衡狀態)，連帶與自律神經有密切關係的內分泌線功能也會順暢，對於現代人不斷增加的自律神經失調症(例如失眠、頭痛、神經痛、氣喘、耳鳴、心神不寧、頭昏腦脹、生理不順等)，皆有卓越的功效。

功能六：止痛消炎，加速傷口癒合：負電位能量對於一般外傷傷口、血流不止或身體各種疼痛，都有消炎、退腫、抑制疼痛，加速傷口癒合，加快止血速度等功效。

7. 排毒與減肥

其實有效的減肥方法不是單靠少吃和多做運動，身體脂肪的積聚，尤指肚臍部份（俗稱士啤吐）便是毒素囤積和肝功能減弱的最佳證明。我們日常放進肚的東西，定要經過消化系統的中和及貯存，當毒素囤積速度比身體所能承受處理的速度更快時，身體便會產生脂肪來貯藏毒素，故脂肪可以稱為毒素囚室。它們被隔離於主要器官及分佈在身體的不同部份如腰、上臂、大腿、脖子及臀部等。橙皮脂肪則是由脂肪、水份及毒素而積聚所形成。當您使用離子排毒儀，肝、腎及淋巴系統便更能有效地釋放毒素，從而排走脂肪，另外由於加快新陳代謝，故減肥會更有效。離子排毒其實便是針對這問題最健康的辦法。

8. 使用離子排毒的提議

提議最好連續做十四次療程為一完整系列。五十歲以上每三天可做一次，五十歲以下則每兩天可做一次。完成一完整系列後應休息二至四個星期便可繼續使用。

9. 首次排毒後有哪些反應？

首次排毒後，大多數人都有疲倦的感覺，因為排毒後細胞的通透性會改善，新陳代謝增強，加上毒素的排走，會損失部分能量，因此排毒後應多補充各種營養。

10. 當女孩子生理期來的時候，也可以使用本機器嗎？

女孩生理期來時，也可使用本機器。

11. 要使用多少次後才會感覺呢？

根據每個人體質的不同而情況不同。有些人體內的雜質廢物累積時間過久，就需要花相對長的時間來排放；不過，實驗證明：在使用至少六次後會感覺身體越來越輕鬆，而且變得健康、精神、自信、及有活力，它是循序漸進的。

12. 縱使腳不放置在水中，會有顏色變化嗎？

會有一些變化。因為儀器一旦工作，能量極板就會分解，導致水的顏色產生變化；另外我們所使用的水達不到 100% 的純淨，且平時使用的鹽或多或少帶有雜質，也會導致水的顏色變化。（可參閱第十三頁附圖）

13. 經常使用對人體有副作用嗎?

根據美國實驗室三年多嚴謹的科學論證和對儀器使用者的長期追蹤觀察表明：離子排毒儀的排毒程序完全是符合醫學原理，許多使用者以及他們的親人朋友所反饋的信息是使用者會感覺身體越來越潔淨、精神及健康。通常完成了六次療程或以上的人士會明顯感到以下三樣改善：

睡眠質素提高、皮膚變得更有光澤和彈性、及大便更加暢順。

14. 離子排毒儀是如何工作的?

排毒儀接通交流電後，經轉換變為 0 — 24V 直流電，進入微電腦控制器，微電腦控制器產生特定頻率的電磁波，經探頭將特定頻率的電磁波導入自來水中，在特定電磁波的作用下，水的性質將發生變化。

15. 如何證明體內毒素被排出?

可將蒸餾水加少量鹽然後進行足部排毒，排毒後將水蒸發，保留殘留物進行化學分析，可發現體內的重金屬。也可以檢測排毒前後的血液和體液，可發現紅細胞聚積狀況下降，PH 值升高，血壓下降，血糖下降。

16. 排毒儀中水的顏色與哪些因素有關?

主要與人體內毒素的狀況有關。但也與水中的成份、溫度、時間和強度等有關。

17. 亞健康狀態及其危害

根據世界衛生組織的調查顯示，全球 70% 以上的人處于亞健康狀態。“亞健康狀態”是指健康（健康的人群約佔總數 15%）與疾病之間的過渡狀態，雖未患病卻已具有發生某些疾病的高危傾向。工作繁重的在職人群，面臨考試的學生中，“亞健康狀態”的比重更是高達 90%。

從亞健康發展成典型現代疾病的態勢不斷明顯，每年的統計數字更是觸目惊心：中國四份一的人口患有高血壓，腦中風患者每年以 150 萬發病人次遞增，惡性腫瘤年發病人數為 140 餘萬，糖尿病患者更有 3000 餘萬。加國每三人中便有一個會患上癌症、每年預計有至少七萬人患上心臟病、糖尿病患者更是越來越年輕。提高免疫能力及增強健康的問題實在已到了刻不容緩的地步。

亞健康人群在生理上多存在“6 高 1 低”現象（即高生理負荷，高血壓，高血脂，高血糖，高體重，高心裡壓力、免疫功能偏低），主要表現為：容易疲倦或感冒，腰背頸肩部位酸痛，精神不振或緊張，焦慮易怒，消化不良、排便不暢、頭暈頭痛，胸悶心慌，容易氣喘腿軟，失眠多夢，常出虛汗，夜尿頻繁、手腳冰冷、食欲不佳，散漫，口臭、耳鳴，脫髮，精神集中能力低，理解判斷力差，月經不調，性功能減退等。

亞健康狀態如不重視就會發展成疾病。因此，掌握排毒養生方法，學會健康防護是關鍵。首先找出原因，及時糾正避免；其次，使用離子排毒儀及時排毒，消除疲勞，增強活力，提高身體器官功能，有效走出亞健康狀態。

18. 離子排毒儀對排解脂肪和降低血脂效果好吗?

長期使用效果明顯。離子排毒儀能分解體內的脂肪層、清除多餘的沉淀物質和自由基，淨化血液和人體循環系統，提高細胞的機體活力，而且對改善亞健康狀態的“6高1低”現象及其各種問題都有明顯效果。

19. 為什麼要放精鹽或粗鹽？普通食用鹽可以吗?

放鹽是為了加強水中的離子濃度，加快電磁場中離子運行的速度，同時可以起到一些消炎殺菌的作用。普通的食用鹽，如加碘鹽中含有雜質，會在能量板的作用下使水發生一些顏色上的變化，同時也減弱排毒效果，最好用精鹽或粗鹽。

20. 泡脚時接觸到分解能量極板會有觸電的可能吗?

可以接觸能量極板，不會觸電，沒有危險。儀器設置有自動保護措施，不會對人體造成傷害。當水中的電流超過預設的安全範圍，儀器會自動切斷電源停止運轉。

21. 每套分解能量極板可以使用多久?

約平均可以使用 80 至 100 次。極板在使用中會被不斷的消耗，同時附着的雜質也會逐漸增加，功效就會減弱；在適當的時間更換極板是必需的，以確保排毒效果。

22. 在排毒儀的作用下，排毒儀中的水發生了哪些變化?

在特定頻率電磁波的作用下，水的電位由正變負，水變為小分子水，水中的物質被離子化。

23. 抽烟喝酒的人與其他人使用後水呈現的顏色有何區別？

抽烟喝酒的人其水顏色較深，多排出深褐色和青色的毒素，一些長期抽烟者其水更會含有濃烈的尼古丁味道。

24. 為什麼有些人使用時會感覺輕微的搔痒？長期使用會傷害腳部皮膚嗎？

極板產生的能量對皮膚有一定的刺激作用，大多數人是感覺不到的，少數人會有輕微麻痒的感覺，這都是屬於正常現象。能量板的能量強度是經長期實驗研究的結果，完全在人體皮膚所能承受的范围之內。即使長期使用，也不會傷害到皮膚。

25. 為什麼有些人没能排出太多的毒素？

因為，愈強壯的人排出的毒素會愈多。且做的療程愈多，積存已久的毒素更會被釋放。反之，體質及血氣欠佳的人，毒素是不易排走的。因此，若體弱及血氣欠佳的人，可建議開始時試做十五分鐘，循序漸進。任何排毒過程都需要體力，只有強健的人才會明顯的感到活力增加，身體變輕。

26. 排毒的同時，可否消除雀斑、粉刺、老人斑而達到美容和養生效果？

可以。許多女士和老年朋友都很關心這個問題，雀斑、粉刺、老年斑等是因為體內毒素長期積累不能有效排出而成，周期性的排毒養生能排出毒廢物質，使細胞恢復活力，肌膚更具彈性和光澤，從而消除這些狀況，達到美容、養生效果。

27. 排毒儀中水的顏色是如何產生的？

特定頻率的電磁波導入水中，在電磁波的作用下，水中的各種物質被離子化，當人體內的毒素排出後與水中的離子發生反應而產生顏色。有時使用自來水，人體不進入水中也會有淡淡的淺黃色，這為基本色，因為自來水中有少量的鐵銹物質，被離子化後變為淺黃色，但沒有氣味，沒有油脂，當人體觸及水後會產生不同的顏色，並有一定的氣味和雜質。

28. 使用排毒儀對糖尿病等症狀有明顯的效果嗎？

我們可以通過使用前後的血糖檢測數字來對比證實。有位糖尿病患者第一次使用離子排毒儀前的血糖指數是 14.6，使用後指數為 11.4。

29. 肝或腎病病患者可用這機器嗎？

由於肝和腎臟都是人體主要排毒器官，若它們發生毛病時，便會嚴重影響排毒功能。利用離子排毒絕對可以減輕這些器官的負擔，若有問題，最好諮詢就診醫生。若是潛伏或帶菌病患（如肝炎帶菌者），使用離子排毒儀確實會有明顯的改善。

30. 為甚麼會有泡泡

泡泡源於消化系統，胃氣是其中主要的源頭。但若泡泡呈現不同顏色，則可能是其他的問題如淋巴或呼吸系統。

31. 排毒後到底有哪些直觀的效果？

- 一、排除對健康有害之物，保護各器官功能，并延緩老化。
- 二、提高睡眠質素，從而加強精神狀態。
- 三、修復胃腸消化系統，避免過敏所造成之氧化物質過量。
- 四、強化肝臟排毒功能（化學毒素）。
- 五、避免動物性高蛋白質增加肝臟之負擔。
- 六、壓力轉移，減少自由基，減少免疫系統之負擔。
- 七、強化細胞修復、代謝之功能。
- 八、盡量以天然物、非化學藥物處理，避免藥物之副作用，以免惡性循環。
- 九、提早發現毒素、提早排除，避免毒素凝聚。
- 十、避免惡性腫瘤之發生。
- 十一、增強免疫功能。
- 十二、持續生理和心理之抗老化機能，延長健康。

32. 那些人不適合用離子排毒？

以下人士不適合使用離子排毒儀：癲癇症患者、血友病患者、腳部有傷口、身上帶有脈搏調整器者、接受過器官移植者、服食高劑量血液稀釋藥者、身體內置有金屬者、孕婦及哺乳期婦女及六歲以下幼兒。若有問題，最好諮詢醫生。

事實擺在眼前

1. 核對實驗（沒有放腳）



開始



10 分鐘



30 分鐘



完成

2. 樣本 1（廿多歲女性，工作壓力大，有長期消化不良毛病）



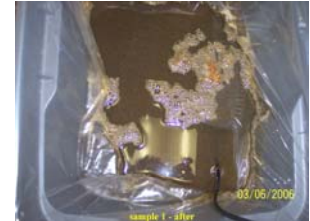
開始



10 分鐘



30 分鐘



完成

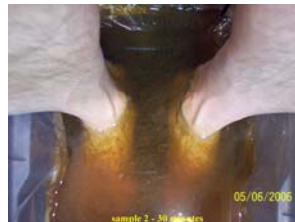
3. 樣本 2（四十多歲男性，除工作壓力大，沒有健康毛病。已使用離子排毒超過十次）



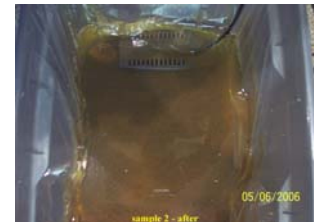
開始



10 分鐘

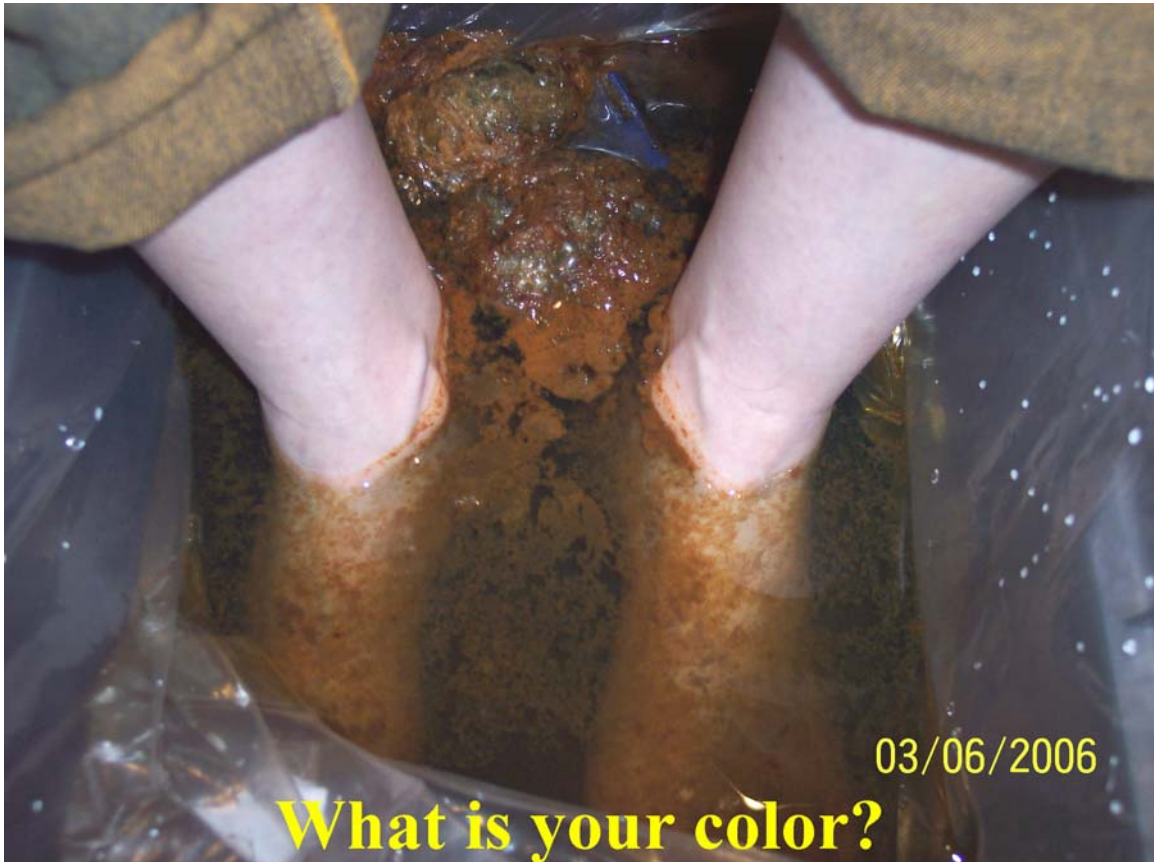


30 分鐘



完成

體內毒素看得到，盡快排走身體好



水中顏色	身體區域或代表情況
黃綠色	腎、膀胱、泌尿系統和前列腺
橙 色	關節
棕 色	肝臟、煙草、細胞碎片
黑 色	肝臟
墨綠色	膽石
白 色	淋巴黏液
白色奶狀	酵母菌
黑色粒狀	重金屬
紅色片狀	血塊阻塞物